



 **CABOMETYX<sup>®</sup>**  
(cabozantinib) tablets  
60 mg | 40 mg | 20 mg

## 卡博替尼 肝癌治疗之旅

并非实际  
的患者

### 什么是卡博替尼？

卡博替尼是一种处方药，用来治疗：

- 之前曾用索拉非尼 (sorafenib) 药物治疗的肝癌（肝细胞癌）患者。

### 特定重要安全性信息

**卡博替尼可能会产生严重副作用，包括流血（出血）。**卡博替尼可引发严重出血，可能造成死亡。使用卡博替尼治疗期间，如果您有任何出血迹象，请立即告诉您的医疗保健服务提供者，包括：咳血或血块；吐血或您的呕吐物看起来像咖啡渣；大便呈红色或黑色（看起来像焦油）；月经出血量比平时多；任何异常出血或大量出血。

请参阅第12-15页的“重要安全性信息”，并[点击此处](#)参阅完整“处方信息”中的“患者信息”部分。

## 您已经获处方卡博替尼® (卡博替尼) 治疗

欢迎您的到来！通过本手册，您可以更为详细地了解卡博替尼，该药物已被证实用来治疗曾使用索拉非尼治疗的一些成人肝癌（肝细胞癌）患者。

### 记住



如果您有任何问题或疑问，一定要告诉您的医疗护理团队。



[点击此处](#) 访问CABOMETYX.COM, 获取更多信息和有用资源。



本手册提供的信息不能替代医疗护理团队的建议。

### 特定重要安全性信息

卡博替尼可能会产生严重的副作用，包括：

**胃壁或肠壁撕裂（穿孔）或身体两部分之间的异常连接（瘘管）。**如果您出现剧烈或持续的胃区（腹部）压痛或疼痛，请立即告诉您的医疗保健提供者。

**血块、中风、心脏病和胸痛。**如果您有以下情况，请立即寻求急救：

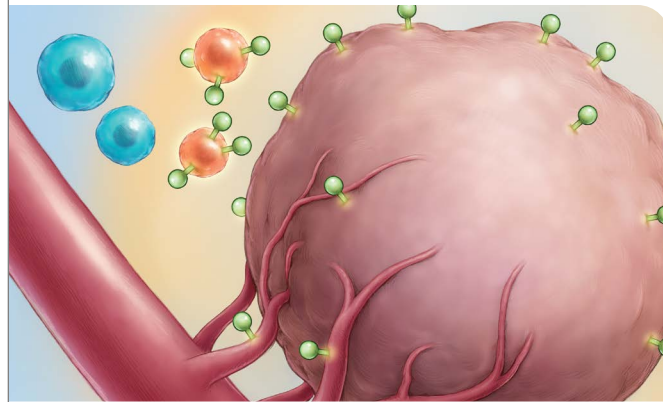
- 手臂或腿部肿胀或疼痛
- 呼吸急促
- 感到头重脚轻或眩晕
- 汗比平常出得多
- 面部、手臂或腿部麻木或无力，尤其是您身体的一侧
- 突然犯迷糊，讲话或理解困难
- 一只或两只眼睛突然难以看清
- 突然感觉走路困难
- 头晕、失去平衡或不协调
- 突然剧烈头痛

请参阅第12-15页的“重要安全性信息”，并[点击此处](#)参阅完整“处方信息”中的“患者信息”部分。

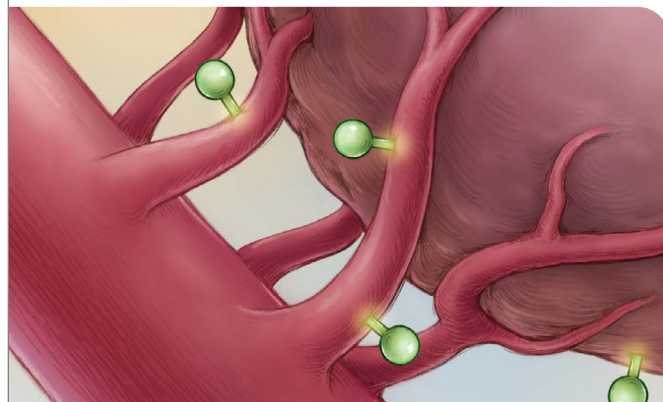
## 了解更多与处方治疗相关的信息

卡博替尼如何发挥作用	4
临床研究结果	6
服用卡博替尼	8
重要安全性信息	12
与您的医疗护理团队协作，帮助处理某些副作用	16
获取资金支持信息和资源 	18
为您的治疗之旅获取教育资源 	20

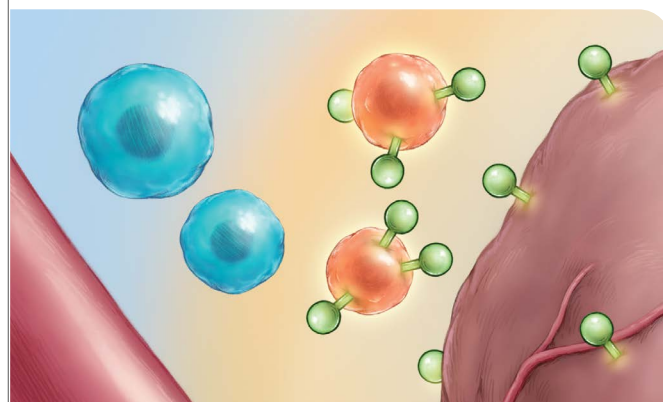
## 癌症患者体内会发生什么



您体内的细胞含有一些蛋白质，它们发送信号告诉细胞生长和分裂。



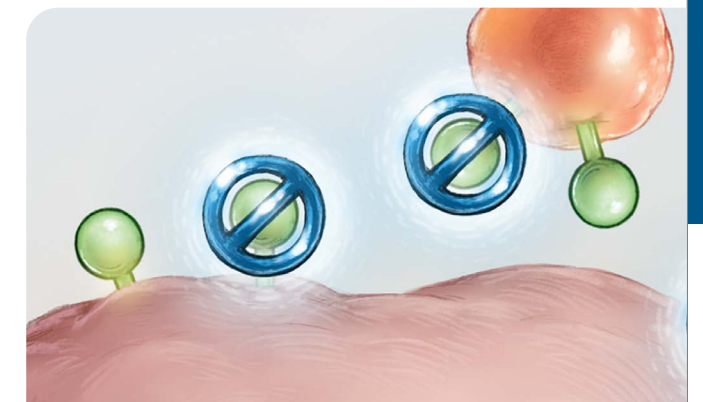
在癌症患者中，这些信号会导致血管生长并为肿瘤提供营养（血管生成）。



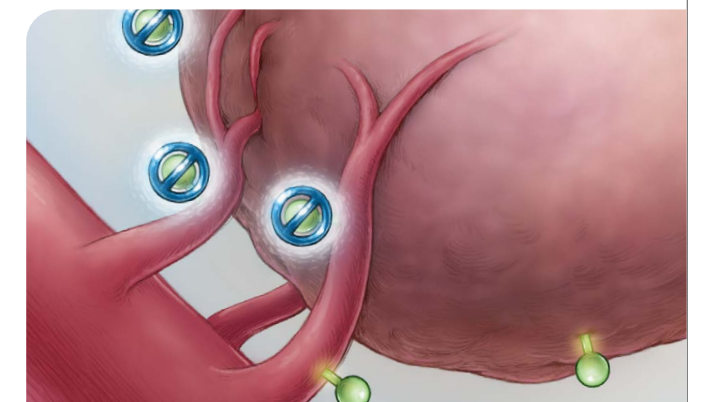
通常帮助发现并杀死癌细胞的免疫细胞会被免疫抑制细胞所阻止。

## 卡博替尼® (卡博替尼) 如何发挥作用

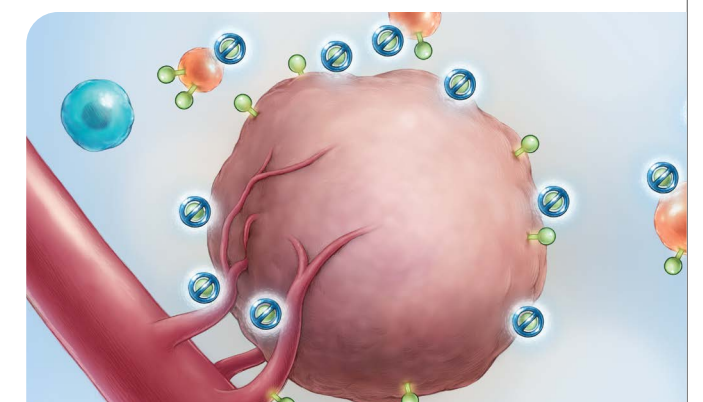
一般认为卡博替尼能够减少或延缓告诉细胞生长和分裂的这种蛋白质信号。



卡博替尼可能会限制为肿瘤提供养分的血管的生长。此外，它可能还有助于身体消灭癌细胞。




卡博替尼治疗可能会阻止肿瘤的生长。



### 关键词

 蛋白质

 免疫抑制细胞

 免疫细胞

 卡博替尼

卡博替尼治疗可能会影响癌细胞和正常细胞 - 这可能会导致某些副作用的产生。关于卡博替尼副作用的相关信息，请参阅本手册第12-15页中的“重要安全性信息”，并[点击此处](#)参阅完整“处方信息”中的“患者信息”部分。

## 卡博替尼®(卡博替尼)治疗肝癌的已经证实的相关研究结果

一项临床研究纳入了曾使用索拉非尼治疗的成人肝癌患者\*：470名患者接受卡博替尼治疗，237名患者接受安慰剂治疗。

患者持续接受治疗，直至肿瘤再次开始生长，或者患者出现无法处理的副作用。

\*索拉非尼是一种处方药，用来治疗不能手术治疗的成人肝癌患者。

如果您想要了解关于卡博替尼的更多详情，请[点击此处](#)

卡博替尼临床研究结果表明：

服用卡博替尼的患者生存期延长

患者寿命延长的  
几率增加

卡博替尼治疗的中位<sup>+</sup>生存期为**10.2**个月而安慰剂治疗为**8.0**个月

使用卡博替尼治疗的患者生存时间延长，  
没有出现肿瘤生长或扩散

患者  
存活时间增加 **2倍**，  
没有出现肿瘤生长

卡博替尼治疗的中位<sup>+</sup>生存期为**5.2**个月而安慰剂治疗为**1.9**个月

使用卡博替尼治疗的患者治疗结果可能都不一样。

<sup>+</sup>中位值是一组测量值的中间值—对于某些患者，其数值减小；对于另外一些患者，其数值增加。

### 特定重要安全性信息

**高血压（高血压）。**高血压是卡博替尼的常见副作用，有时可能会很严重。开始用卡博替尼之前，以及在用卡博替尼治疗期间（定期），您的医疗保健服务提供者会给您量血压。如果有需要，您的医疗保健服务提供者可能会给您开药，治疗您的高血压。如果您出现以下任何情况，请告诉您的医疗保健服务提供者：剧烈头痛、鼻子出血、疲劳或神志不清、视力变化、胸痛、呼吸困难、心律不齐或尿中带血。

**腹泻。**腹泻是卡博替尼的常见副作用，可能会很严重。如果有需要，您的医疗保健服务提供者可能会给您开药，治疗您的腹泻。如果您经常排稀便、拉稀，请立即告诉您的医疗保健服务提供者。

请参阅第12-15页的“重要安全性信息”，并[点击此处](#)参阅完整“处方信息”中的“患者信息”部分。

卡博替尼是一种片剂，每日服用一次。请遵医嘱服用。

注意事项	禁忌
<ul style="list-style-type: none"><li>整片吞服卡博替尼片剂</li><li>每天在同一时间服用卡博替尼，或按医嘱服用</li><li>吃东西前至少一小时或吃东西后至少两小时才能服用卡博替尼</li></ul>	<ul style="list-style-type: none"><li>与餐同服卡博替尼</li><li>碾碎药片</li><li>在接受卡博替尼治疗期间，饮用葡萄柚汁，食用葡萄柚，或者服用含有葡萄柚或金丝桃的补充剂</li></ul>

将您服用的所有药物告诉您的医疗保健服务提供者，包括处方药或非处方药、维生素和草药补充剂。

如果您过量服用卡博替尼，请立即打电话给您的医生或护士。

## 忘了服用卡博替尼怎么办？

如果您的下一剂量是在：

### 不到12个小时内服用

- 不要试图补上漏服的剂量
- 按平常的时间服用下一剂

### 12个小时或之后服用

- 如果您漏服剂量，请告诉您的医生或护士

本手册提供的信息不构成医疗建议。如有任何疑问，请告诉您的医生。

想要了解更多关于卡博替尼服用剂量，请访问 [CABOMETYX.com](http://CABOMETYX.com)

了解一位真实患者分享他们的经历，包括如何记得服用卡博替尼的小贴士。 [点击此处](#)

请参阅第12-15页的“重要安全性信息”，并[点击此处](#)参阅完整“处方信息”中的“患者信息”部分。

## 服用卡博替尼® (卡博替尼)

### 推荐的起始剂量



**卡博替尼 60 mg，每日一次**

### 您的医生或护士将决定您应该服用的剂量

每个服用卡博替尼的人的反应都不同。

## 与您的医疗团队保持密切合作非常重要

您的医疗保健团队成员了解您，他们是管理您病情的专家 – 但是，没有您，他们是无法做到这一点的。



**如有任何问题或疑问**，请立即联系您的医疗团队。



**知道您该联系谁以及如何联系他们**来解决您的问题或疑问，从而发挥您自身的积极作用。

他们知道得越早，他们就  
越早能够给予帮助



您的主要联系人可以是您的肿瘤医生或护士。

其他医疗团队成员可能包括：

- 导诊护士
- 社会工作者
- 患者导航员
- 药剂师
- 心理医生
- 营养师
- 家庭健康助手

询问谁的专业知识可以帮助您，然后积极与他们合作，解决任何问题或寻找可能对您有用的其他帮助。

请参阅第12-15页的“重要安全性信息”，并[点击此处](#)参阅完整“处方信息”中的“患者信息”部分。

## 适应症和重要安全信息

### 什么是卡博替尼？

卡博替尼是一种处方药，用来治疗：

- 之前曾用索拉非尼（sorafenib）药物治疗的肝癌（肝细胞癌）患者。

### 卡博替尼可能会产生哪些副作用？

#### 卡博替尼可能会产生严重的副作用，包括：

**流血（出血）。**卡博替尼可引发严重出血，可能造成死亡。使用卡博替尼治疗期间，如果您有任何出血迹象，请立即告诉您的医疗保健服务提供者，包括：

- 咳血或血块
- 吐血或您的呕吐物看起来像咖啡渣
- 大便呈红色或黑色（看起来像焦油）
- 月经出血量比平时多
- 任何异常出血或大量出血

**胃壁或肠壁撕裂（穿孔）或身体两部分之间的异常连接（瘘管）。**如果您出现剧烈或持续的胃区（腹部）压痛或疼痛，请立即告诉您的医疗保健提供者。

**血块、中风、心脏病和胸痛。**如果您有以下情况，请立即寻求急救：

- 手臂或腿部肿胀或疼痛
- 呼吸急促
- 感到头重脚轻或眩晕
- 汗比平常出得多
- 面部、手臂或腿部麻木或无力，尤其是您身体的一侧
- 突然犯迷糊、说话或理解有困难
- 一只或两只眼睛突然难以看清
- 突然感觉走路困难
- 头晕、失去平衡或不协调
- 突然剧烈头痛

**高血压（高血压）。**高血压是卡博替尼的常见副作用，有时可能会很严重。开始用卡博替尼之前，以及在用卡博替尼治疗期间（定期），您的医疗保健服务提供者会给您量血压。如果有需要，您的医疗保健服务提供者可能会给您开药，治疗您的高血压。如果您出现以下任何情况，请告诉您的医疗保健服务提供者：剧烈头痛、鼻子出血、疲劳或神志不清、视力变化、胸痛、呼吸困难、心律不齐或尿中带血。

**腹泻。**腹泻是卡博替尼的常见副作用，可能会很严重。如果有需要，您的医疗保健服务提供者可能会给您开药，治疗您的腹泻。如果您经常排稀便、拉稀，请立即告诉您的医疗保健服务提供者。

**一种被称为手足皮肤反应的皮肤问题。**手足皮肤反应是常见的副作用，可能会很严重。如果您的手掌或脚底有皮疹、泛红、疼痛、肿胀或水疱，请立即告诉您的医疗保健服务提供者。

**您尿液中有蛋白质和可能的肾脏问题。**症状可能包括双手、双臂、双腿或双脚肿胀。卡博替尼治疗期间，您的医疗保健服务提供者会针对该问题对您进行检查。

**严重的颌骨问题（骨坏死）。**在您开始用卡博替尼之前和治疗期间，您的医疗保健服务提供者应检查您的口腔。告诉您的牙医您在服用卡博替尼。用卡博替尼治疗期间，采用良好的口腔护理措施对您很重要。如果您出现以下任何下颌相关症状，请立即告诉您的医疗保健提供者：下颌疼痛、牙痛或牙龈溃疡。

**伤口愈合问题。**服用卡博替尼的人之中曾出现过伤口愈合问题。如果您打算在卡博替尼治疗之前或治疗期间进行任何手术，请告知您的医疗保健提供者。

- 在安排手术前至少提前3周停止使用卡博替尼。
- 您的医疗保健服务提供者应告诉您术后多久可以重新开始服用卡博替尼。

**可逆后脑白质病变综合征（RPLS）。**用卡博替尼治疗期间，可能会发生一种被称为可逆后脑白质病变综合征的情况。如果您有头痛、癫痫、迷糊、视力改变或思维困难问题，请立即告诉您的医疗保健服务提供者。

**甲状腺功能改变。**卡博替尼会导致甲状腺功能的改变，包括血液中甲状腺激素水平的变化。您的医疗保健提供者将会在您接受卡博替尼治疗之前和期间为您做血液检查，来检查您的甲状腺功能。

请参阅第12-15页的“重要安全性信息”，并[点击此处](#)参阅完整“处方信息”中的“患者信息”部分。

## 重要安全性信息 (续)

**血液中钙含量降低（低钙血症）。**卡博替尼会导致您血液中的钙含量降低。您的医疗保健服务提供者会给您做血液检查，看您是否有这个问题，如果需要，还会给您补钙。

**如果您出现以下任何体征或症状，请立即告诉您的医疗保健服务提供者：**

- 肌肉僵硬或肌肉痉挛
- 手指、脚趾或口腔周围麻木或刺痛
- 癫痫发作
- 体重骤增
- 双臂、双手、双腿和脚踝肿胀

如果您出现某些副作用，您的医疗保健服务提供者可能会更改您的剂量、暂时或永久性停止使用卡博替尼治疗。

卡博替尼最常见的副作用包括：

- 疲劳
- 食欲减退
- 恶心和呕吐
- 体重减轻
- 便秘

卡博替尼可引发女性和男性的生育问题，这可能会影响您生儿育女的能力。如果您担心生育问题，请与您的医疗保健服务提供者讨论。

这些并非卡博替尼可能造成的全部副作用。请打电话给您的医生，获取有关副作用的医疗建议。您可拨打1-800-FDA-1088或通过[www.fda.gov/medwatch](http://www.fda.gov/medwatch)向食品及药物管理局（FDA）报告副作用。

**在服用卡博替尼之前，**请将您的全部医疗状况告诉您的医疗保健服务提供者，其中包括您：

- 除肝癌以外的其他肝脏问题。
- 最近有出血史，包括咯血或吐血，或黑色焦油状大便。
- 有开放的或正在愈合的伤口。
- 有高血压。
- 血钙水平偏低（低钙血症）。
- 计划进行任何手术，牙科手术，或者最近刚进行了手术。
- 若有手术安排，您应至少提前3周停止使用卡博替尼治疗。
- 已怀孕或计划要怀孕。卡博替尼可能会伤害您尚未出生的宝宝。
  - 如果您能怀孕，您的医疗保健服务提供者可能会在您开始用卡博替尼治疗之前检查您是否怀孕。
  - 能够怀孕的女性在用卡博替尼治疗期间以及最后一剂卡博替尼用完之后4个月之内应采用有效的计划生育（避孕）措施。

- 请与您的医疗保健服务提供者讨论可能适合您的生育控制措施。
- 如果您怀孕了或认为自己怀孕了，请立即告诉您的医疗保健服务提供者。
- 正在哺乳或计划要哺乳。尚不清楚卡博替尼会不会进入您的母乳。在用卡博替尼治疗期间以及最后一剂卡博替尼用完之后4个月之内不要哺乳。

**将您服用的所有药物告诉您的医疗保健服务提供者，**包括处方药或非处方药、维生素和草药补充剂。卡博替尼和其它某些药物可能会互相影响，从而造成副作用。

### 服用卡博替尼期间我应当避免什么？

在接受卡博替尼治疗期间，避免饮用葡萄柚汁、食用葡萄柚，或者服用含有葡萄柚或金丝桃的补充剂。

请参阅第12-15页的“重要安全性信息”，并[点击此处](#)参阅完整“处方信息”中的“患者信息”部分。



## 应对副作用

卡博替尼® (卡博替尼) 可以造成一定的副作用。您越早分享信息, 您的医疗团队就能越早帮助您管理某些副作用。

我们有一种叫做AIM的方法, 可帮助您与医疗团队共享信息。



### 请注意

如果你感觉不对劲;  
这可能是副作用的表现



### 立即告知

您的医疗团队



### 通过与您

的医疗团队协作应对  
副作用

### 特定重要安全性信息

**伤口愈合问题。**服用卡博替尼的人之中曾出现过伤口愈合问题。如果您打算在卡博替尼治疗之前或治疗期间进行任何手术, 请告知您的医疗保健提供者。

- 在安排手术前至少提前3周停止使用卡博替尼。
- 您的医疗保健服务提供者应告诉您术后多久可以重新开始服用卡博替尼。

请参阅第12-15页的“重要安全性信息”, 并[点击此处](#)参阅完整“处方信息”中的“患者信息”部分。

## 您的医疗团队如何帮助您处理某些副作用

副作用可以发生在任何时候, 包括开始卡博替尼治疗的最初几周或几个月。

### 您的医疗团队可能会采取一些措施来帮助处理某些副作用



可能会根据您的身体反应来调整您的剂量



可能会暂时性或永久性地降低或停止您的剂量



调整剂量并不意味着退步, 因为在适当的情况下, 它们可以帮助您继续进行治疗。

请注意, 并非所有的副作用都可以得到控制, 有些副作用可能会导致永久停止使用该药物。

了解一位真实患者和他们的医疗团队如何协作来帮助管理特定的副作用。[点击此处](#)



要进一步了解EASE可在哪些方面帮助您，请和我们联系：

**1-844-900-EASE**  
**(1-844-900-3273)**

Exelixis便利服务 (Exelixis Access Services, EASE) 是您的资源，可解答您关于卡博替尼的承保、财务协助和治疗支持方面的问题并满足您的相关需求。

### 帮助您开始并持续使用卡博替尼

您可以通过电话联系您的EASE案例经理，为您提供以下帮助：

- 了解您的健康保险是否承保卡博替尼和您与卡博替尼相关的自付费用是多少
- 了解您能选择哪些财务支持

如果需要注册或获取有关EASE的更多信息，请点击[此处](#)

### 如果您有商业保险...

#### EASE共付额计划

符合条件的商业保险受益人每月可能只需支付\$0。有年度和交易限制。EASE共付额计划不适用于在任何联邦、州或政府资助的保险计划下获得处方药费用补偿的患者，或者在法律禁止的情况下。还需遵守其他适用条款和条件。

### 如果您没有保险，或有保险但还是负担不起药费...

#### EASE患者协助计划

如果您符合资格，可向您提供免费的卡博替尼。可能还有其它限制和资格规定。

本Exelixis便利服务®计划说明仅用于提供信息。Exelixis对任何服务或项目的报销或承保不做任何声明或保证。通过本Exelixis便利服务计划提供的信息不构成医疗或法律意见，也无意取代持照医疗保健服务提供者、法律顾问或适用的第三方支付人提供的咨询意见。Exelixis保留随时修改本计划的权利，无须另行通知。

## 帮助获得。提供协助。一路相伴。

 电话：1-844-900-EASE  
(1-844-900-3273)

 周一至周五  
早上8:00 至下午 8:00 (ET)

请参阅第12-15页的“重要安全性信息”，并[点击此处](#)参阅完整“处方信息”中的“患者信息”部分。

## 为您的治疗之旅获取帮助

BE CONNECTED支持计划旨在为您或您所照护的正在服用卡博替尼的人提供教育信息。您可以了解更多卡博替尼治疗期间可能出现的情况。

- 识别副作用，与您的医疗护理团队协作
- 在哪里寻找有用的资源
- 提供健康支持的生活方式小贴士
- 可能提供支持的组织机构相关信息

对于治疗相关问题，请咨询您的医疗护理团队。



立即注册加入  
**BE CONNECTED**计划。  
[点击此处](#)

每名患者限领一套“患者护理包”，仅限美国居民。可能还有其它限制和资格规定。Exelixis 可自行修改这些条款和条件，而无需另行通知。

请参阅第12-15页的“重要安全性信息”，并[点击此处](#)参阅完整“处方信息”中的“患者信息”部分。