



SU MANUAL DE CABOMETYX

ENCUENTRE AQUÍ
todo lo que necesita
saber para comenzar
su tratamiento

Representación
de un paciente

Consulte la Información importante de seguridad en las páginas 14-19 y [haga clic aquí](#) para la Información para pacientes en la Información completa de prescripción.

Qué saber antes de empezar a tomar CABOMETRYX (cabozantinib)



Su médico ha elegido CABOMETRYX para usted o para alguien a quien usted cuida. Este manual lo ayudará a comenzar el tratamiento. Proporciona información sobre CABOMETRYX, cómo tomarlo y qué hacer si tiene efectos secundarios.

Información y apoyo para usted

Acerca de CABOMETRYX®	4
Cómo se cree que actúa CABOMETRYX	6-7
Cómo tomar CABOMETRYX	8-10
Cómo manejar y aprender sobre ciertos efectos secundarios.....	11-13
Información importante de seguridad	14-19
Más información sobre ciertos efectos secundarios....	20-21
Cómo trabajar junto con su equipo de atención médica.....	22-23
Cómo participar activamente en su tratamiento	24-25
Apoyo y recursos	26-29

La información en este manual no sustituye el asesoramiento de su equipo de atención médica.

Visite CABOMETRYX.com para obtener más información.

Consulte la Información importante de seguridad en las páginas 14-19 y [haga clic aquí](#) para la Información para pacientes en la Información completa de prescripción.

Obtenga más información sobre CABOMETRYX® (cabozantinib)

CABOMETRYX es un tipo de medicamento recetado conocido como inhibidor de la tirosina cinasa (TKI, por sus siglas en inglés). Es una tableta.

Se usa para tratar:

- A personas con cáncer de riñón (carcinoma de células renales). CABOMETRYX se puede utilizar:
 - Como medicamento único para tratar a personas con carcinoma de células renales (CCR) que se ha propagado (CCR avanzado)
 - En combinación con OPDIVO (nivolumab) cuando el cáncer se ha propagado (CCR avanzado) y el paciente aún no ha recibido tratamiento para tratarlo
- A personas con cáncer de hígado (carcinoma de células hepáticas) que fueron previamente tratadas con el medicamento sorafenib.
- A adultos y niños de 12 años o más que tienen un tipo de cáncer de tiroides denominado cáncer de tiroides diferenciado (DTC) que se haya propagado (avanzado a nivel local o metastásico), y,
 - que haya progresado después de una terapia previa dirigida a VEGFR y
 - su DTC ya no pueda tratarse con yodo radioactivo o no esté en condiciones de recibir tratamiento con yodo radioactivo.

No se sabe si CABOMETRYX es seguro y efectivo en los niños menores de 12 años.

INFORMACIÓN IMPORTANTE DE SEGURIDAD ESPECÍFICA

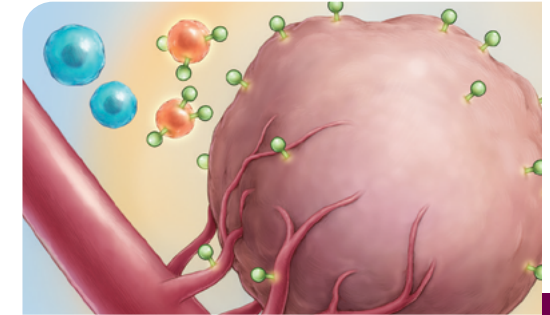
¿Cuáles son los posibles efectos secundarios de CABOMETRYX? CABOMETRYX podría provocar efectos secundarios graves, incluidos los siguientes:

Sangrado (hemorragia). CABOMETRYX puede causar sangrado grave que podría provocar la muerte. Informe a su proveedor de atención médica de inmediato si experimenta alguna señal de sangrado durante el tratamiento con CABOMETRYX, incluidas las siguientes:

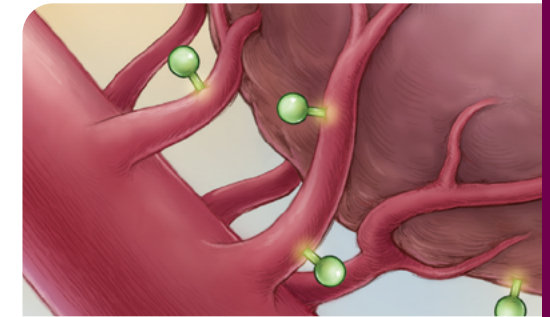
- tos con sangre o coágulos de sangre
- vómito de sangre o vómito con forma de granos de café
- heces rojas o negras (como brea)
- sangrado menstrual más espeso de lo normal
- cualquier sangrado inusual o espeso

Cómo actúa el cáncer

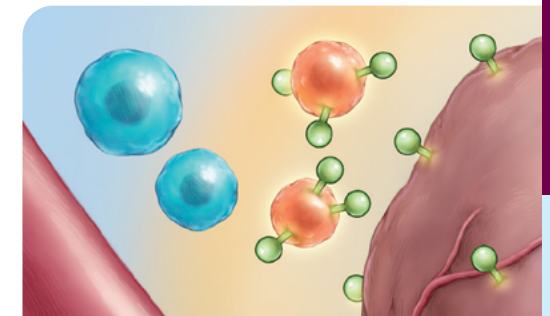
Las células de su cuerpo incluyen proteínas que envían señales a las células para que crezcan y se dividan.



En el cáncer, estas señales hacen que los vasos sanguíneos crezcan y alimenten al tumor (angiogénesis).



Las células inmunes que generalmente ayudan a encontrar y destruir las células cancerígenas son bloqueadas por células inmunosupresoras.



Leyenda

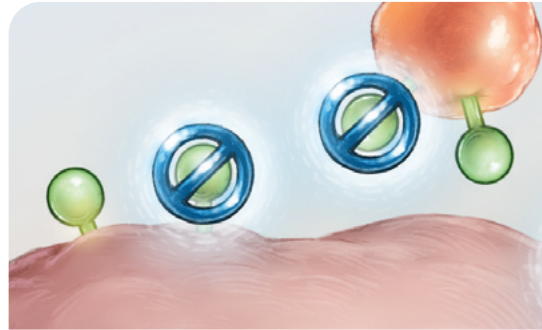
- proteína
- células inmunes
- células inmunosupresoras
- CABOMETRYX
- OPDIVO

Consulte la Información importante de seguridad en las páginas 14-19 y [haga clic aquí](#) para la Información para pacientes en la Información completa de prescripción.

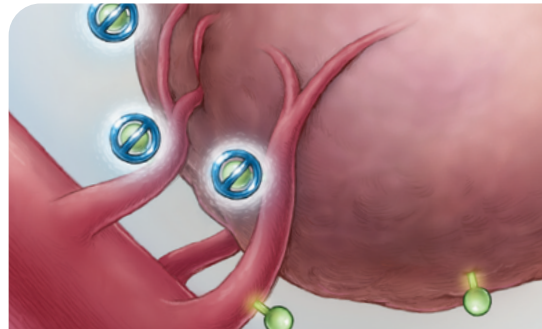
CABOMETRYX®
(cabozantinib) tablets

Cómo funcionaría CABOMETRYX® (cabozantinib) solo

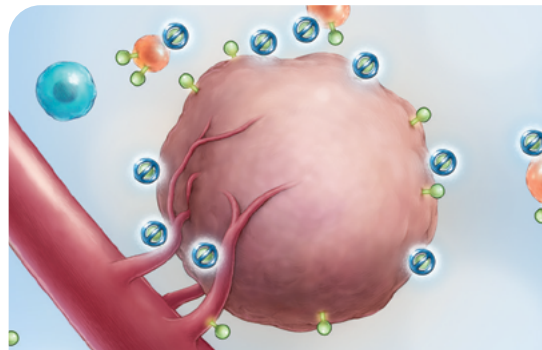
Se cree que CABOMETRYX reduce o demora las señales que las proteínas envían a las células cancerígenas para que estas crezcan y se dividan.



CABOMETRYX puede limitar el crecimiento de los vasos sanguíneos que alimentan al tumor, y puede ayudar a que el cuerpo destruya las células cancerígenas.



Con CABOMETRYX, es probable que los tumores dejen de crecer o que se reduzcan en tamaño.



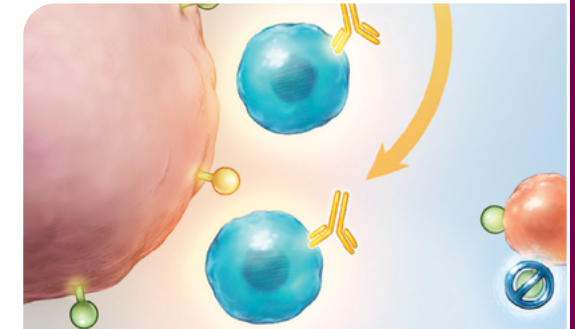
El tratamiento con CABOMETRYX, ya sea solo o en combinación con OPDIVO, puede afectar tanto a las células cancerígenas como a las normales. Esto puede provocar ciertos efectos secundarios. Para obtener más información sobre los efectos secundarios de CABOMETRYX, consulte la Información importante de seguridad a lo largo de este

Cómo funcionaría CABOMETRYX en combinación con OPDIVO® (nivolumab) en un cáncer de riñón avanzado

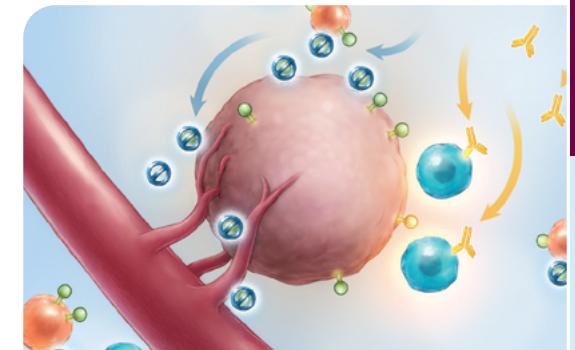
A veces, CABOMETRYX se indica en combinación con un medicamento de inmunoterapia llamado OPDIVO.



OPDIVO ayuda a que las células inmunes puedan reconocer y atacar las células cancerígenas que se esconden.



CABOMETRYX + OPDIVO pueden mejorar la capacidad de su cuerpo para combatir el cáncer de riñón avanzado.



folleto, en las páginas 14-19, y [haga clic aquí](#) para la Información para pacientes en la Información completa de prescripción. Para obtener más información sobre OPDIVO, incluidos los posibles efectos secundarios, visite OPDIVO.com.

Cómo tomar

CABOMETRYX® (cabozantinib)

CABOMETRYX es una tableta que se toma una vez al día. Tómela según las indicaciones de su médico.

QUÉ HACER



- Trague las tabletas de CABOMETRYX enteras
- Tome su dosis de CABOMETRYX a la misma hora todos los días o según indicaciones del médico
- Tome CABOMETRYX al menos una hora antes o al menos dos horas después de comer

QUÉ NO HACER



- No tome CABOMETRYX con la comida
- No triture la tableta



- **No tome jugo de pomelo (toronja), no coma pomelo y no ingiera suplementos que contengan pomelo ni hierbas de San Juan ("St. John's wort") durante el tratamiento con CABOMETRYX.**

Llame a su médico o enfermera de inmediato si toma demasiado CABOMETRYX.

Consulte la Información importante de seguridad en las páginas 14-19 y [haga clic aquí](#) para la Información para pacientes en la Información completa de prescripción.

¿Qué sucede si olvido tomar CABOMETRYX?

Si su próxima dosis es en:

MENOS DE 12 HORAS

- No intente compensar la dosis olvidada
- Tome la siguiente dosis en el horario habitual

12 HORAS O MÁS

- Hable con su médico o enfermera si se saltea una dosis

Este contenido no representa asesoramiento médico. Hable con su médico si tiene alguna pregunta.

Para obtener más información sobre dosificación, visite CABOMETRYX.com.

Cómo tomar CABOMETRYX® (cabozantinib)

Dosis iniciales recomendadas habitualmente

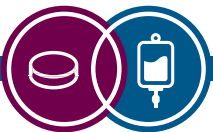


Si toma CABOMETRYX solo

CABOMETRYX 60 mg una vez al día

- **En niños de 12 años o más que tienen cáncer de tiroides diferenciado**, su médico podría recetar CABOMETRYX 40 mg según el peso y la altura del niño

No se sabe si CABOMETRYX es seguro y efectivo en los niños menores de 12 años.



Si toma CABOMETRYX en combinación con OPDIVO® (nivolumab)

CABOMETRYX 40 mg una vez al día

OPDIVO 240 mg cada dos semanas (infusión intravenosa de 30 minutos) o

480 mg cada cuatro semanas (infusión intravenosa de 30 minutos)

Su médico o enfermera determinarán la dosis adecuada para usted

Cada persona que toma CABOMETRYX responderá de manera diferente.

Consulte la Información importante de seguridad en las páginas 14-19 y [haga clic aquí](#) para la Información para pacientes en la Información completa de prescripción.

Cómo manejar ciertos efectos secundarios

El equipo de atención médica es su mejor recurso.

Su médico, enfermera o miembro del equipo de atención médica lo ayudarán a controlar ciertos efectos secundarios.

Ellos se preocupan por su bienestar y le ofrecerán apoyo adicional si lo necesita.

No deje de contactarlos ante cualquier inquietud, sin importar cuán insignificante sea. Siempre están disponibles para ayudarlo.



Si tiene preguntas o no se siente bien, comuníquese con ellos de inmediato.

Recursos adicionales para ayudarlo durante el tratamiento



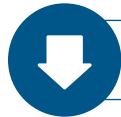
- 1 El Diario de Tratamiento le ayuda a llevar un registro de cómo se siente.
- 2 En las Tarjetas con Consejos sobre Efectos Secundarios encontrará recomendaciones que lo ayudarán a manejar ciertos efectos secundarios.

Estos recursos se encuentran en el Kit de Cuidados para Pacientes o en CABOMETRYX.com.

Cómo manejar ciertos efectos secundarios (continuación)

Su equipo de atención médica tiene opciones para controlar ciertos efectos secundarios.

Su médico o enfermera podría:



Reducir la dosis de CABOMETRYX® (cabozantinib)



Suspender temporalmente la administración de CABOMETRYX



Interrumpir su tratamiento con CABOMETRYX de forma permanente

Tenga en cuenta que no todos los efectos secundarios se pueden controlar y algunos podrían requerir la discontinuación permanente del medicamento.

Para obtener más información sobre los efectos secundarios de CABOMETRYX, visite **CABOMETRYX.com**.

Nuestro enfoque, llamado RIM, lo ayudará a compartir información con su equipo de atención médica



RECONOCER

si se siente diferente; esto podría ser un síntoma de un efecto secundario



INFORMAR

inmediatamente a su equipo de atención médica



MANEJAR

los efectos secundarios trabajando junto con su equipo de atención médica

Cuanto antes comparta información, antes podrá su equipo de atención médica ayudarlo a controlar ciertos efectos secundarios.

INDICACIONES E INFORMACIÓN IMPORTANTE DE SEGURIDAD

¿Qué es CABOMETRYX?

CABOMETRYX es un medicamento recetado que se usa para tratar:

- A personas con cáncer de riñón (carcinoma de células renales). CABOMETRYX se puede utilizar:
 - Como medicamento único para tratar a personas con carcinoma de células renales (CCR) que se ha propagado (CCR avanzado)
 - En combinación con nivolumab cuando el cáncer se ha propagado (CCR avanzado) y el paciente aún no ha recibido tratamiento para tratarlo
- A personas con cáncer de hígado (carcinoma de células hepáticas) que fueron previamente tratadas con el medicamento sorafenib.
- A adultos y niños de 12 años o más que tienen un tipo de cáncer de tiroides denominado cáncer de tiroides diferenciado (DTC) que se haya propagado (avanzado a nivel local o metastásico), **y**,
 - que haya progresado después de una terapia previa dirigida a VEGFR **y**
 - su DTC ya no pueda tratarse con yodo radioactivo o no esté en condiciones de recibir tratamiento con yodo radioactivo.

No se sabe si CABOMETRYX es seguro y efectivo en los niños menores de 12 años.

¿Cuáles son los posibles efectos secundarios de CABOMETRYX?

CABOMETRYX podría provocar efectos secundarios graves, incluidos los siguientes:

Sangrado (hemorragia). CABOMETRYX puede causar sangrado grave que podría provocar la muerte. Informe a su proveedor de atención médica de inmediato si experimenta alguna señal de sangrado durante el tratamiento con CABOMETRYX, incluidas las siguientes:

- tos con sangre o coágulos de sangre
- vómito de sangre o vómito con forma de granos de café
- heces rojas o negras (como brea)
- sangrado menstrual más espeso de lo normal
- cualquier sangrado inusual o espeso

Un desgarro en el estómago o en la pared intestinal (perforación) o una conexión anormal entre dos partes del cuerpo (fístula).

Informe a su proveedor de atención médica de inmediato si tiene sensibilidad o dolor en el área del estómago (abdomen) que es grave o que no desaparece.

Coágulos de sangre, derrames cerebrales, ataques al corazón y dolor en el pecho. Si experimenta alguno de los siguientes problemas, obtenga ayuda de emergencia de inmediato:

- hinchazón o dolor en los brazos o las piernas
- falta de aire
- sensación de aturdimiento o desmayos
- más sudoración de lo normal
- adormecimiento o debilidad en el rostro, los brazos o las piernas, especialmente en un lado del cuerpo
- confusión repentina o dificultad para hablar o entender
- dificultad repentina para ver con uno o ambos ojos
- dificultad repentina para caminar
- mareos, pérdida del equilibrio o de la coordinación
- fuerte dolor de cabeza repentino

Presión arterial alta (hipertensión). La hipertensión es común durante el tratamiento con CABOMETRYX y, a veces, puede ser grave. Su proveedor de atención médica le controlará la presión arterial antes de comenzar el tratamiento con CABOMETRYX y regularmente durante el tratamiento con CABOMETRYX. Si es necesario, también podría recetarle medicamentos para tratar la presión arterial alta. Informe a su proveedor de atención médica si presenta dolores de cabeza intensos, hemorragias nasales, cansancio o confusión, cambios en la visión, dolor en el pecho, dificultad para respirar, latidos cardíacos irregulares o sangre en la orina.

Diarrea. La diarrea es común durante el tratamiento con CABOMETRYX y puede ser grave. Si es necesario, su proveedor de atención médica podría recetarle medicamentos para tratar la diarrea. Informe a su proveedor de atención médica de inmediato si, con frecuencia, sus heces son blandas o líquidas.

Un problema de la piel llamado reacción cutánea mano-pie (HFSR, en inglés). Las reacciones cutáneas mano-pie son comunes y pueden ser graves. Informe a su proveedor de atención médica de inmediato si tiene erupciones, enrojecimiento, dolor, hinchazón o ampollas en las palmas de las manos o las plantas de los pies.

Consulte la Información importante de seguridad en las páginas 14-19 y [haga clic aquí](#) para la Información para pacientes en la Información completa de prescripción.

INFORMACIÓN IMPORTANTE DE SEGURIDAD (CONTINUACIÓN)

Problemas hepáticos. Pueden producirse problemas de hígado durante el tratamiento con CABOMETRYX. Cuando CABOMETRYX se toma en combinación con nivolumab, pueden ocurrir cambios graves en las pruebas de función hepática con más frecuencia que si toma CABOMETRYX solo. Su proveedor de atención médica le pedirá análisis de sangre para controlar el funcionamiento del hígado antes de comenzar el tratamiento con CABOMETRYX y durante el tratamiento con CABOMETRYX.

Informe de inmediato a su proveedor de atención médica si desarrolla síntomas de problemas hepáticos como, por ejemplo, color amarillo de la piel o en el blanco de los ojos, náuseas o vómitos intensos, dolor en el lado derecho del área del estómago (abdomen), orina oscura, sangrado o hematomas que aparecen más fácilmente de lo normal.

Problemas con las glándulas adrenales. Su proveedor de atención médica le controlará esta complicación. Puede recetarle una terapia de reemplazo hormonal o medicamentos con corticoides, de ser necesario. Informe de inmediato a su proveedor de atención médica si desarrolla cualquiera de los siguientes signos o síntomas: cansancio extremo, mareos o desmayos, debilidad, náuseas o vómitos.

Proteína en la orina y posibles problemas renales. Entre los síntomas podrían incluirse hinchazón en las manos, los brazos, las piernas o los pies. Su proveedor de atención médica le controlará este problema durante el tratamiento con CABOMETRYX.

Problemas de mandíbula graves (osteonecrosis). Su proveedor de atención médica debería revisarle la boca antes de comenzar el tratamiento con CABOMETRYX y durante el mismo. Informe a su dentista que está tomando CABOMETRYX. Es importante que practique una buena higiene bucal durante el tratamiento con CABOMETRYX. Informe de inmediato a su proveedor de atención médica si desarrolla cualquier síntoma de problemas mandibulares, incluidos dolor mandibular, dolor de dientes o llagas en las encías.

Problemas con la cicatrización de heridas. En las personas que toman CABOMETRYX se han observado problemas para cicatrizar heridas. Informe a su proveedor de atención médica si piensa realizarse una cirugía antes o durante el tratamiento con CABOMETRYX.

- Debe dejar de tomar CABOMETRYX al menos 3 semanas antes de cualquier cirugía programada.
- Su proveedor de atención médica le indicará cuándo puede comenzar a tomar CABOMETRYX nuevamente luego de la cirugía.

Síndrome de leucoencefalopatía posterior reversible (RPLS).

Durante el tratamiento con CABOMETRYX, puede desarrollarse una afección llamada síndrome de leucoencefalopatía posterior reversible. Informe a su proveedor de atención médica de inmediato si tiene dolores de cabeza, convulsiones, confusión, cambios en la visión o problemas para pensar.

Cambio en la función tiroidea. CABOMETRYX puede ocasionar cambios en la función tiroidea, incluidos cambios en los niveles de las hormonas tiroideas en sangre. Su proveedor de atención médica le pedirá análisis de sangre para controlar el funcionamiento de la tiroides antes de comenzar el tratamiento con CABOMETRYX y durante el mismo.

Disminución de los niveles de calcio en sangre (hipocalcemia).

CABOMETRYX puede ocasionarle una disminución de calcio en la sangre. Su proveedor de atención médica realizará análisis de sangre para verificar este problema y le proporcionará calcio, de ser necesario. **Infórmele a su proveedor de atención médica de inmediato si presenta cualquiera de los siguientes signos o síntomas:**

- rigidez o espasmos musculares
- adormecimiento u hormigueo en los dedos de la mano o del pie, o alrededor de la boca
- convulsiones
- aumento de peso repentino
- hinchazón en brazos, manos, piernas y tobillos

INFORMACIÓN IMPORTANTE DE SEGURIDAD (CONTINUACIÓN)

Su proveedor de atención médica puede cambiar la dosis de CABOMETRYX, suspender su administración temporariamente o interrumpir el tratamiento de manera permanente si usted presenta determinados efectos secundarios.

Entre los efectos secundarios más comunes de CABOMETRYX se incluyen:

- cansancio
- disminución del apetito
- náuseas y vómitos
- pérdida de peso
- estreñimiento

Los efectos secundarios más habituales de CABOMETRYX cuando se usa en combinación con nivolumab son los siguientes:

- cansancio
- llagas en la boca
- erupciones
- niveles bajos de la hormona tiroidea (hipotiroidismo)
- dolor en músculos, huesos y articulaciones
- disminución del apetito
- náuseas
- cambios en los sabores
- dolor en el área estomacal (abdomen)
- tos
- infección del tracto respiratorio superior

CABOMETRYX puede provocar problemas de fertilidad en hombres y mujeres que podrían afectar sus posibilidades de concebir. Hable con su proveedor de atención médica si tiene preguntas acerca de la fertilidad.

Estos no son todos los efectos secundarios posibles de CABOMETRYX. Llame a su médico para obtener asesoramiento sobre los efectos secundarios. Puede informar los efectos secundarios a la Administración de Alimentos y Medicamentos (FDA, Food and Drug Administration) al 1-800-FDA-1088 o en www.fda.gov/medwatch.

Si su proveedor de atención médica le receta CABOMETRYX junto con nivolumab, lea también la Guía de Medicamentos que viene con nivolumab.

Antes de tomar CABOMETRYX, informe a su proveedor de atención médica todas las afecciones médicas que tenga, incluida cualquiera de las siguientes:

- ha tenido un problema hepático que no sea cáncer de hígado
- tiene una historia de sangrado reciente, como por ejemplo tos o vómitos con sangre o heces negras (como brea)
- tiene una herida abierta o en proceso de cicatrización
- tiene presión arterial alta
- tiene bajos niveles de calcio en sangre (hipocalcemia)
- piensa realizarse una cirugía o un procedimiento dental, o se ha realizado una cirugía recientemente. Debe dejar de tomar CABOMETRYX al menos 3 semanas antes de cualquier cirugía programada
- está embarazada o piensa quedar embarazada, CABOMETRYX puede hacerle daño a su bebé
 - Si puede quedar embarazada, su proveedor de atención médica revisará su estado antes de comenzar el tratamiento con CABOMETRYX.
 - Las mujeres que pueden quedar embarazadas deben utilizar un método anticonceptivo efectivo durante el tratamiento y durante 4 meses después de la dosis final de CABOMETRYX.
 - Hable con su proveedor de atención médica sobre los métodos anticonceptivos que sean adecuados para usted.
 - Si queda embarazada o piensa que lo está, informe a su proveedor de atención médica de inmediato.
- si está amamantando o piensa hacerlo. No se sabe si CABOMETRYX pasa a la leche materna. No amamante durante el tratamiento ni durante los 4 meses posteriores a la dosis final de CABOMETRYX.

Informe a su proveedor de atención médica sobre todos los medicamentos que toma

incluidos los medicamentos, las vitaminas y los suplementos herbales recetados o de venta libre. CABOMETRYX y otros medicamentos determinados podrían afectarse mutuamente y provocar efectos secundarios.

¿Qué debo evitar mientras tomo CABOMETRYX?

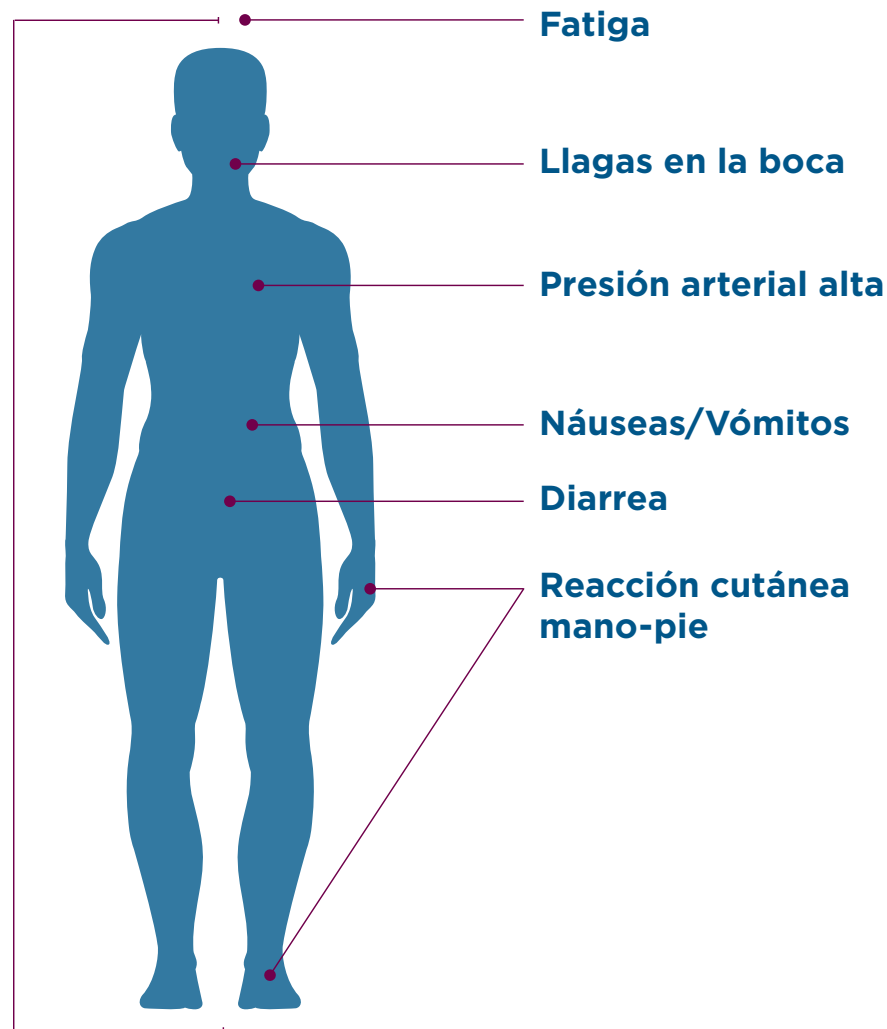
Evite tomar jugo de pomelo, comer pomelo o tomar suplementos que contengan pomelo o hierba de San Juan durante el tratamiento de CABOMETRYX.

Consulte la Información importante de seguridad en las páginas 14-19 y [haga clic aquí](#) para la Información para pacientes en la Información completa de prescripción.

Más información sobre ciertos efectos secundarios

CABOMETRYX® (cabozantinib) puede provocar efectos secundarios.

Informe a su médico o enfermera inmediatamente si experimenta algún efecto secundario que le molesta o no desaparece. A continuación incluimos algunos efectos secundarios que pueden ocurrir durante el tratamiento con CABOMETRYX:



Si está tomando CABOMETRYX + OPDIVO® (nivolumab), también podría experimentar efectos secundarios de OPDIVO. Le recomendamos que hable con su médico o enfermera acerca de cuáles son.

Los efectos secundarios más habituales de CABOMETRYX cuando se usa en combinación con nivolumab fueron: cansancio, llagas en la boca, erupciones, niveles bajos de la hormona tiroidea (hipotiroidismo), dolor en músculos, huesos y articulaciones, disminución del apetito, náuseas, cambios en los sabores, dolor en el área estomacal (abdomen), tos, o infección del tracto respiratorio superior.

Si tiene preguntas sobre **OPDIVO**, llame al **1-855-OPDIVO-1 (1-855-673-4861)** o visite **OPDIVO.com**.

Anote aquí las recomendaciones de su médico o enfermera:

Consulte la Información importante de seguridad en las páginas 14-19 y [haga clic aquí](#) para la Información para pacientes en la Información completa de prescripción.

Cómo trabajar junto con su equipo de atención médica

Vaya bien preparado a la cita con el médico

Antes de la cita



Si es posible, pídale a su cuidador o a un amigo que lo acompañe.

Esté preparado con preguntas que quiera hacerle a su equipo de atención médica, como, por ejemplo:

- ¿Cuáles son algunas de las pruebas que mostrarán si mi tratamiento está funcionando?
- ¿Con qué frecuencia tendré que realizar estas pruebas?
- ¿A quién puedo llamar si creo que estoy teniendo un efecto secundario?
- ¿Tengo alguna restricción de ejercicio?
- ¿Qué pasos puedo tomar para comer una dieta más saludable?

Durante la cita



Tome notas

- Pídale a su cuidador o amigo que lo ayude tomando notas
- Haga preguntas si hay algo que no entiende o que le preocupa
- Si no está seguro, pídale a su enfermera que anote información clave que debe recordar
- No tenga miedo de hacer preguntas—sus inquietudes nos importan



Planee con anticipación

- Programe su próxima cita con el médico antes de irse
- Guarde la información de contacto a mano, ya sea en su teléfono o en la Tarjeta de billetera que se incluye en este manual

Cómo participar activamente en su tratamiento



Aliméntese bien. Hable con su equipo de atención médica sobre sus objetivos de nutrición.

- Es importante que su cuerpo reciba los nutrientes y las calorías que necesita.



Manténgase en movimiento. Hable con su equipo de atención médica sobre qué ejercicios son adecuados para usted.



Cúidese. La meditación puede ayudar con la ansiedad, el estrés y la fatiga.



Conozca su presión arterial. Controlarla es importante para mantenerse sano; hable con su equipo de atención médica acerca de su presión arterial.

ESTOY TOMANDO



CABOMETYX[®]
(cabozantinib) tablets

solo

en combinación con OPDIVO[®] (nivolumab)

OPDIVO[®] y el logo relacionado es una marca registrada de Bristol-Myers Squibb Company

Mantenga a mano la información de contacto de su equipo de atención médica

- Complete esta tarjeta y guárdela en su billetera
- En el frente de la tarjeta, indique si toma CABOMETYX[®] (cabozantinib) solo o en combinación con OPDIVO[®] (nivolumab)
- En la sección del medio, anote sus medicamentos recetados y de venta libre
- Al dorso escriba la información de contacto de su médico y enfermera

Consulte la Información importante de seguridad en las páginas 14-19 y [haga clic aquí](#) para la Información para pacientes en la Información completa de prescripción.

Información sobre apoyo financiero y recursos



Para obtener más información sobre cómo EASE puede ayudarlo, comuníquese con nosotros llamando al:

1-844-900-EASE
(1-844-900-3273)

Exelixis Access Services (EASE) es el recurso indicado si tiene preguntas y necesidades acerca de la cobertura de seguro, la asistencia financiera y el apoyo para el tratamiento con CABOMETYX® (cabozantinib).

AYUDA PARA COMENZAR Y PERMANECER EN TRATAMIENTO CON CABOMETYX®

Su Administrador de casos de EASE está disponible por teléfono para ayudarlo a:

- Entender si su seguro médico cubre tabletas de CABOMETYX y cuáles serían sus costos de bolsillo asociados con este medicamento
- Conocer sus opciones de asistencia financiera

Para obtener más información sobre EASE, visite **CABOMETYX.com**.

Consulte la Información importante de seguridad en las páginas 14-19 y [haga clic aquí](#) para la Información para pacientes en la Información completa de prescripción.

Si tiene un seguro comercial...



Programa de copago de EASE

Los pacientes elegibles que tienen un seguro comercial pueden pagar desde tan solo \$0 al mes. Se aplican límites anuales y de transacción. El programa de copago de EASE no está disponible para pacientes que reciben reembolsos por medicamentos recetados bajo ningún programa de seguro federal, estatal o financiado por el gobierno o donde lo prohíba la ley. Se aplican términos y condiciones adicionales.

Si no tiene seguro o si lo tiene, pero no puede pagar el medicamento...



Programa de asistencia para pacientes de EASE

Si reúne los requisitos, puede recibir CABOMETYX sin costo. Se aplican restricciones y normas de elegibilidad adicionales.

Esta descripción del programa de servicios de acceso de Exelixis® tiene solo fines informativos. Exelixis no hace declaraciones ni garantías con respecto al reembolso o la cobertura de un servicio o artículo. La información proporcionada mediante el programa de servicios de acceso de Exelixis no constituye asesoramiento médico ni legal, y no tiene el objetivo de sustituir una consulta con un proveedor de atención médica certificado, un asesor legal o cualquier otro tercero pagador correspondiente. Exelixis se reserva el derecho de modificar el programa en cualquier momento, sin aviso previo.

Acceso. Asistencia. En todo el camino.



LLAME AL: 1-844-900-EASE
(1-844-900-3273)



De lunes a viernes,
de 8:00 A. M. a 8:00 P. M.
Hora del este

Si está tomando **CABOMETYX** + OPDIVO y tiene preguntas sobre cómo acceder a **OPDIVO** o cómo recibir apoyo, llame al **1-800-861-0048** o visite **OPDIVO.com**

Inscríbase en



El programa de apoyo BE CONNECTED está diseñado para brindarle información educativa al comenzar su tratamiento. El programa puede ayudarlo a navegar su tratamiento y brindarle más información sobre qué puede esperar con CABOMETRYX.

Esto es lo que recibirá cuando se inscriba en BE CONNECTED, por correo electrónico o carta



El **Kit informativo de BE CONNECTED**, que incluye un folleto de BE CONNECTED con información útil sobre CABOMETRYX, como, por ejemplo, cómo funciona y detalles sobre estudios clínicos para el tipo de cáncer al que se está enfrentado



Información sobre la importancia de trabajar junto con su equipo de atención médica



Consejos para manejar determinados efectos secundarios

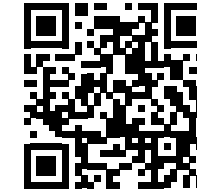


Ideas para calmar su mente y relajar su cuerpo



Recursos adicionales para ayudarlo a participar activamente en su tratamiento

Inscríbase ahora. ¡Es fácil!



Escanee este código QR para inscribirse ahora desde su teléfono. También puede visitar signup.CABOMETRYX.com para inscribirse en línea.

Consulte la Información importante de seguridad en las páginas 14-19 y [haga clic aquí](#) para la Información para pacientes en la Información completa de prescripción.

**Inscríbese y disfrute
de todo lo que ofrece**



BE CONNECTED
with CABOMETYX® (cabozantinib)

El programa de apoyo
BE CONNECTED
ofrece información y
recursos para pacientes
y cuidadores. Obtenga
más información dentro
de este folleto.

¡INSCRÍBASE AHORA!

Escanee este código QR o visite
signup.CABOMETYX.com



Consulte la Información importante de seguridad en las
páginas 14-19 y [haga clic aquí](#) para la Información para
pacientes en la Información completa de prescripción.

OPDIVO® y el logo relacionado es una marca registrada de Bristol-Myers Squibb Company.

EXELIXIS®

 **CABOMETYX®**
(cabozantinib) tablets

© 2022 Exelixis, Inc.
Impreso en EE. UU

09/22 CA-1541-3